



# REGIONE BASILICATA

## UFFICIO S. I. R. S.

### MANUALE DI INSTALLAZIONE

<b>Fornitore:</b>	Cooperativa EDP LA TRACCIA
<b>Prodotto:</b>	SIC – Sistema Informativo Contabile
<b>C.I.G./C.U.P.:</b>	-

### CONTROLLO DEL DOCUMENTO

APPROVAZIONI			
	Data	Autore	
<b>Redatto :</b>	30.03.2011	Lobefaro Angelo	
<b>Approvato da:</b>	30.03.2011	Nicola Petrizzi	
VARIAZIONI			
Versione prec.	Data	Autore	Paragrafi modificati
DISTRIBUZIONE			
	Copia n°	Destinatario	Locazione



---

## Indice

1. Introduzione .....	3
1.1 Riferimenti .....	3
1.2 Definizioni ed Acronimi .....	3
1.3 Lista di controllo per l'installazione del prodotto .....	3
1.4 Conoscenze Richieste .....	3
2. Installazione prodotto modalità server .....	5
2.1 Modalità di installazione .....	5
2.2 Impostazione dei parametri .....	6
2.3 Verifica della corretta installazione server .....	6
2.4 Disinstallazione del prodotto server .....	7
3. Installazione prodotto modalità client .....	8
3.1 Modalità di installazione .....	8
3.2 Impostazione dei parametri .....	8
3.3 Verifica della corretta installazione client .....	8
3.4 Disinstallazione del prodotto client .....	10
4. Allegati .....	11
5. Autorizzazioni .....	12



---

## 1. Introduzione

Il documento si pone come obiettivo quello di indicare gli elementi utili alla messa in produzione del Software SIC (Sistema Informativo Contabile) della Regione Basilicata.

---

### 1.1 Riferimenti

Il sistema è basato su Tecnologie ORACLE. Tutti i riferimenti sono disponibili su [WWW.ORACLE.COM](http://WWW.ORACLE.COM) relativamente al database (10g o superiore, inclusa la versione express edition), al middleware (Forms e Reports 6 disponibile in modalità client/server gratuita o tramite Application Server e Apex per la fruizione in modalità web nativa di alcuni moduli). Il modulo relativo all'albo fornitori si basa su tecnologia JAVA e necessità di TOMCAT disponibile all'indirizzo <http://tomcat.apache.org/> a partire dalla versione 6.

---

### 1.2 Definizioni ed Acronimi

SIC – Sistema Informativo Contabile

APEX – Application Express, ambiente di sviluppo Free basato su Db Oracle

---

### 1.3 Lista di controllo per l'installazione del prodotto

#### DB

- Installazione DB
- Creazione Tablespace
- Creazione Utente DB predefinita
- Installazione Oracle Apex
- Import Database di Riferimento

#### APPLICATION SERVER

- Installazione Application Server Oracle
- Copia Programmi in cartella Server Application
- Configurazione Application Server per definizione Directory Virtuali

---

### 1.4 Conoscenze Richieste

Conoscenza tecnologie Oracle, in particolare:



- competenza da Db Administrator;
- esperienza su Application Server Oracle e/o sui servizi relativi a Oracle Forms ed Oracle Reports;
- conoscenza del tool di Business Intelligence Oracle Discoverer (Componente Application Server);
- competenza per Installazione e configurazione Oracle Apex e Oracle http Server;



---

## 2. Installazione prodotto modalità server

### **Requisiti Minimi Server DB**

S.O. : Windows 2003 o superiore / Linux nelle versioni supportate da Oracle relativamente al DB di riferimento (10g o superiore)  
Ram minima 4 Gb  
Spazio Disco 70 Gb.

### **Requisiti Minimi Server per Middleware Web Application**

S.O. : Windows 2003 o superiore  
Ram minima 4 Gb  
Spazio Disco Operatività 50 Gb.

Se il sistema viene configurato per l'utilizzo in ambiente Client/Server si richiede l'installazione del solo DB. Bisognerà prevedere una cartella condivisa tra tutti i pc client della procedura ove installare i programmi necessari.

---

### 2.1 Modalità di installazione

#### **RDBMS**

Il database può essere installato nella forma desiderata rispetto alle esigenze dell'utente. E' supportato l'uso dalla versione 10 Express Edition sino alla Enterprise, in modalità cluster o meno.

Ove il cliente già disponga di una installazione per DB Oracle, a condizione che rispetti i requisiti visti al punto 2, dovrà creare una tablespace dati ed importare il file di configurazione del db.

Tranne che per la versione 10 Express Edition, le release del Database supportate dal sistema sono soggette ad acquisto di Licenze.

#### **Middleware WEB**

Se l'applicazione deve essere fruibile in modalità web, è necessaria l'installazione di un web server come Microsoft IIS o Apache, l'installazione dei servizi di Oracle Forms e Oracle Reports e relativa configurazione. I client, al primo collegamento acquisiranno un plug-in Java che si installerà automaticamente. Il plugin è compatibile con le versioni a 32 bit dei sistemi microsoft XP/VISTA/Seven e con il browser Internet Explorer versione 6 o superiore.

I servizi Oracle Forms e Reports sono soggetti ad acquisto di Licenze.

I servizi Oracle Apex sono esenti da acquisti di licenze perché già inclusi nel DB

#### **Middleware Client/Server**

Se l'applicazione deve essere fruibile in modalità Client/server, è necessario l'identificazione di un'area disco condivisa da tutti i client che fruiranno dell'applicazione. In quest'area saranno installati i programmi. Su ogni client dovrà essere installato manualmente il Runtime dei servizi Oracle Forms e Reports.

I runtime sono esenti da costi di licenza.



## 2.2 Impostazione dei parametri

### MiddleWare Web

Per Oracle Forms e Reports server è necessaria l'impostazione dei seguenti parametri:

File di Configurazione FORMSWEB.CFG

Aggiungere il seguente tag alla fine del file:

[riuso]

logo=no

pagetitle=Sistema Informativo Integrato di Contabilità

serverApp=/sic/sic

colorScheme=blue

width=780

height=515

form=sicintro.fmx

separateFrame=false

lookandfeel=Oracle

userid=nome\_utente\_db/password\_utente\_db@alias\_tnsnames\_db

hspace=0

vspace=0

otherparams=client=B ut= pw= id=

IE50=JInitiator

HTMLbodyAttrs=

BACKGROUND=/sic/sfondo.gif

```
HTMLbeforeForm=<table id="AutoNumber1" bordercolorlight="#FFFFFF"
bordercolordark="#FFFFFF" style="border-collapse: collapse;" width="100%" border="1"
bordercolor="#111111" cellpadding="0"><tbody><tr><td valign="top" width="10%"
bgcolor="#c0c0c0"><p align="center"><br></p></td><td valign="top" width="55%"
bgcolor="#99ccff"><b><font face="Tahoma" size="2">Regione Basilicata - Sistema Informativo Integrato di Contabilita' - RIUSO
<br></font></b></td><td valign="top" width="35%" bgcolor="#c0c0c0"><p align="center"></p></td></tr></tbody></table>
```

```
HTMLafterForm=<table border="1" cellspacing="1" width="100%" id="AutoNumber2"> <tr><td
width="100%"><p align="center"><b><font face="verdana" size="1">Prima di chiudere il browser
provvedete a chiudere tutte le maschere aperte per la procedura ad evitare che possano restare sessioni
aperte sul Database.</font></b></td></tr></table>
```

Configurare le directory virtuale sul webserver prescelto come indicato dai file di configurazione visualizzati al termine dell'installazione di Oracle Forms e Oracle Reports.

Settare il valore della chiave di Registro di Windows FORMS60\_REPFORMLAT uguale a PDF

## 2.3 Verifica della corretta installazione server

Per verificare la funzionalità dell'applicazione, da un client ci si dovrà collegare all'indirizzo web :  
[http://nome\\_host\\_web\\_middleware/dev60cgi/ifcgi60.exe?config=sic](http://nome_host_web_middleware/dev60cgi/ifcgi60.exe?config=sic)

Dopo l'installazione del plugin dovrà essere visualizzata la seguente pagina:



## 2.4 Disinstallazione del prodotto server

Tutti i prodotti RDBMS e Middleware sono disinstallabili attraverso le normali procedure legate al sistema operativo prescelto o attraverso opportune voci presenti nelle cartelle di installazione degli stessi.



---

### 3. Installazione prodotto modalità client

#### Requisiti Minimi Client per modalità WEB

Windows XP o superiore a 32 Bit.

Ram 2 Gb

Spazio disco disponibile 100 Mb.

Browser Microsoft Internet Explorer 6 o superiore, Mozilla Firefox 3 o superiore

Processore Intel Dual Core

#### Requisiti Minimi Client per modalità Client/Server

Windows XP o superiore a 32 Bit.

Ram 2 Gb

Spazio disco disponibile per installazione Runtime 500 Mb.

Processore Intel Dual Core

---

#### 3.1 Modalità di installazione

Per la modalità web, al primo collegamento viene richiesta, in automatico, l'installazione di un PlugIn per la fruizione dell'applicazione tramite il browser.

Per la modalità Client/Server, bisogna installare il Runtime di Oracle Forms e Reports Server seguendo le indicazioni relative al prodotto.

Per entrambe le casistiche bisogna avere i privilegi di amministratore del Client

---

#### 3.2 Impostazione dei parametri

In Modalità WEB non vi sono parametri da impostare sul Client.

In modalità Client Server bisogna creare un collegamento all'eseguibile IFRUN60.EXE con i seguenti parametri:

**cartellainstallazione/ifrun60.exe sicintro nomeutente/db/passwordutente/db@alias\_tnsnames\_db**

---

#### 3.3 Verifica della corretta installazione client

##### Modalità WEB

Per verificare la funzionalità dell'applicazione, da un client ci si dovrà collegare all'indirizzo web :  
[http://nome\\_host\\_web\\_middlewre/dev60cgi/ifcgi60.exe?config=sic](http://nome_host_web_middlewre/dev60cgi/ifcgi60.exe?config=sic)

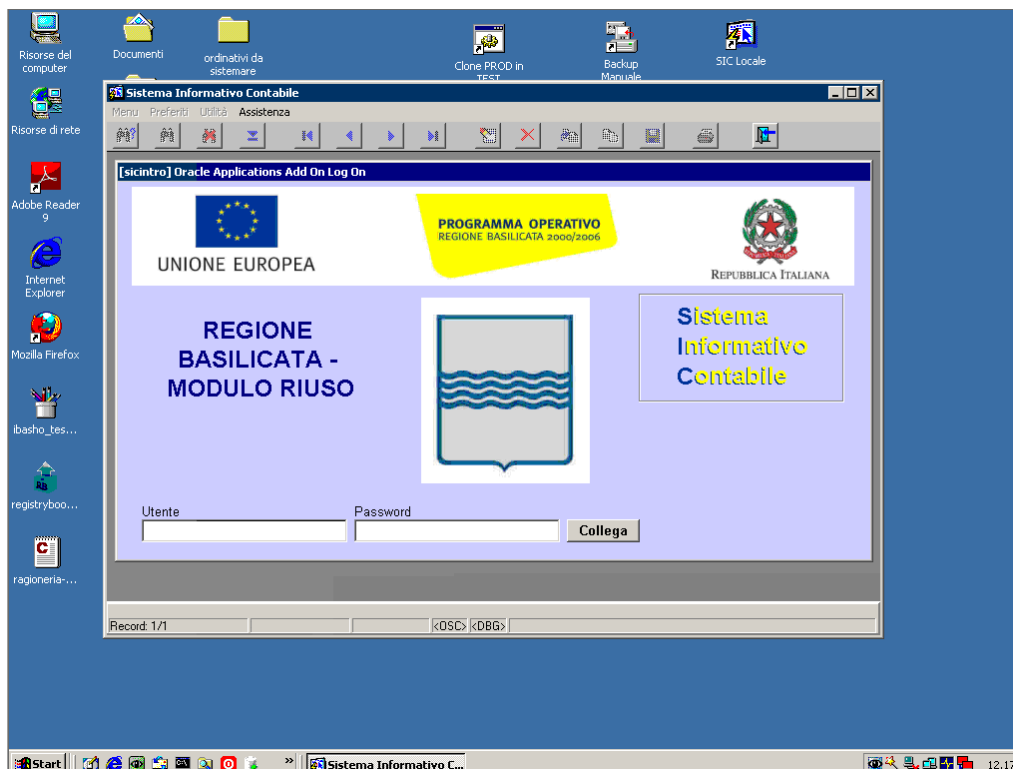
Dopo l'installazione del plugin dovrà essere visualizzata la seguente pagina:





### Modalità Client/Server

Dopo l'installazione del Runtime e la configurazione ed esecuzione del collegamento, dovreste ottenere la seguente videata





### 3.4 Disinstallazione del prodotto client

Il plugin acquisito in modalità Web si disinstalla attraverso le funzionalità del S.O.

Il runtime per la modalità Client/Server si disinstalla attraverso chiamate presenti nelle cartelle di installazione.



---

## 4. Allegati

Nessun Allegato



---

## 5. Autorizzazioni

Non applicabile